

# CSV

Aplikace na tvorbu HTML tabulek .

© Copyright 2001, 2P Soft.  
All rights reserved.

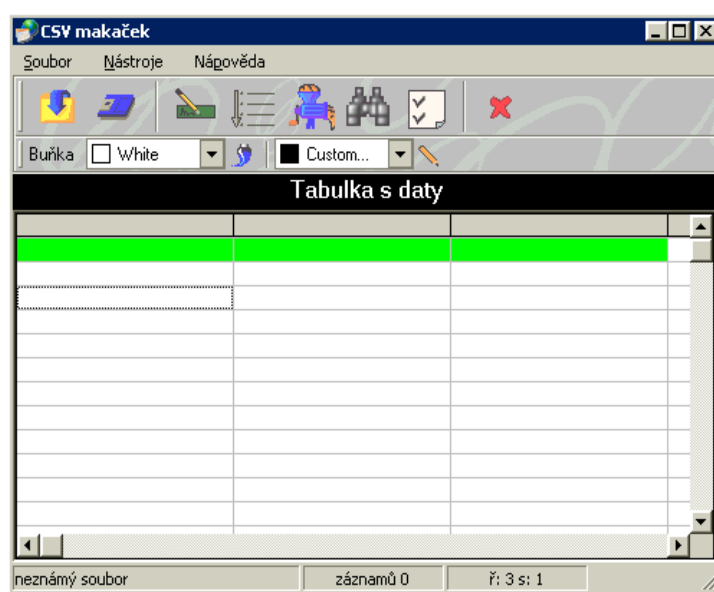
7. února 2002

# Obsah

<b>1 Úvodem</b>	<b>3</b>
<b>2 Popis práce s daty</b>	<b>3</b>
2.1 Otevření dokumentů . . . . .	3
2.2 Uložení dokumentů . . . . .	4
2.3 Export dat . . . . .	4
2.4 Třídění dat . . . . .	5
<b>3 Změny ve verzích programu</b>	<b>5</b>
<b>4 Závěrem</b>	<b>6</b>

# 1 Úvodem


Program slouží jako pomůcka pro ty, kteří potřebují například převést data tabulkového typu na HTML stránku. Program jim umožní importovat data z různých formátů. Následná generace pak probíhá podle voleb uživatele. Současná verze obsahuje import dat z DBF, CSV a textových souborů.



V okně aplikace najdete samozřejmě menu a nástrojové lišty. V nich se nachází ikony zastupující funkce, které program umí. Pod těmito elementy je mřížka s níž budete pracovat (budou v ní zobrazena data). Kromě editace dat načtených z externích souborů, lze vytvořit i jednoduchou tabulku vlastní.

## 2 Popis práce s daty

### 2.1 Otevření dokumentů

Pro zvolení souboru a následné načtení jeho obsahu slouží ikona , ta se nachází jak v menu jako volba "Otevřít...", tak i na nástrojové liště. Zvolením se zobrazí dialog pro výběr souboru. Po výběru souboru a potvrzení OK jsou data obsažena v souboru načtena do programu. Výsledná tabulka obsahuje tolik sloupců kolik je jich definováno v datech. Počet řádků odpovídá počtu importovaných záznamů.

POZN.: Prosím dodržujte přípony souborů, které chcete importovat.

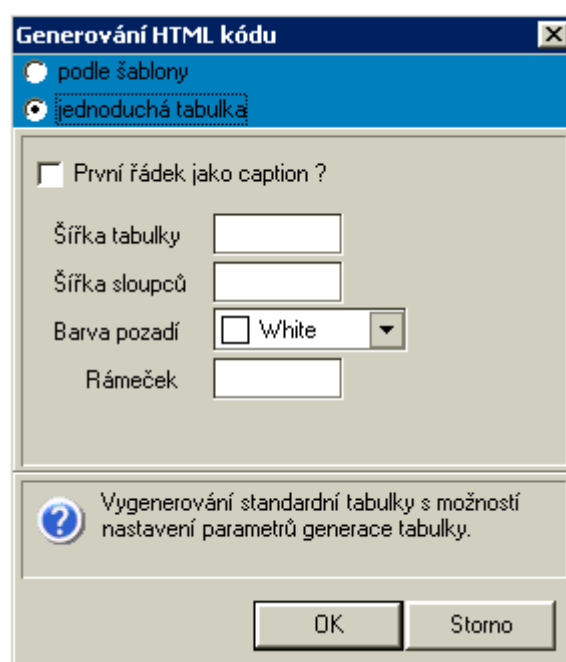
## 2.2 Uložení dokumentů

K uložení dat slouží pouze soubor typu CSV, tedy nebudou uloženy žádné další informace o tabulce, ale pouze obsahy buněk odděleny středníky.

## 2.3 Export dat

Data lze exportovat volbou  **Generování** dvěma způsoby, a to :

1. *export do HTML souboru jako vygenerovanou TABLE tabulku* - data jsou generována vnitřním mechanismem programu do podoby standardní tabulky, vytvářené na HTML stránkách za pomoci tagů TABLE, TR, TD. Brány jsou v potaz i barvy, které jsou nastaveny v jednotlivých buňkách pomocí tohoto programu.

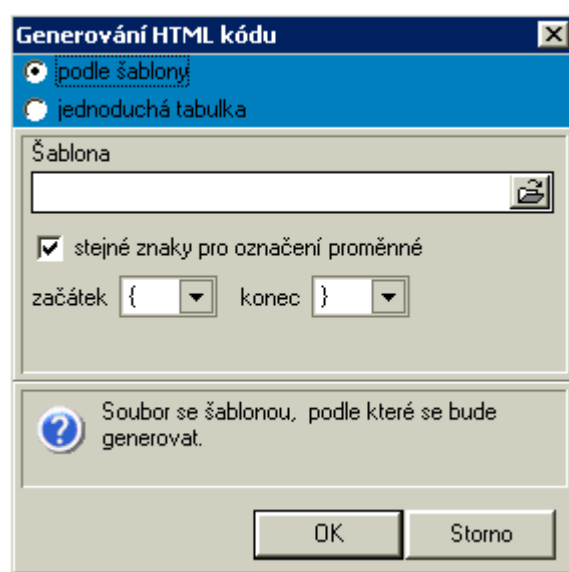


2. *export do HTML souboru pomocí šablony* - k exportu slouží externí soubory, ve kterých jsou vynačena místa, která se mají nahradit příslušnými daty z tabulky. Pro definování takového místa je použito standardních znaků defaultně { }. Uvnitř těchto identifikátorů je číslo (**začíná se od 0**), které přisuzuje tomuto číslu sloupec, ze kterého se bude nahrazovat. Ukázky šablon jsou v adresáři "SAB" u nainstalovaného programu.

Příklad:

```
<table>
<tr><td><b>Firma:<b></td><td>{1}</td></tr>
<tr><td><b>Adresa:<b></td><td>{2}</td></tr>
</table>
```

Šablony nejsou tedy závislé na datech, ale na pořadí sloupců. Lze tedy buďto přehodit sloupce nebo udělat více šablon.



## 2.4 Třídění dat

Data lze jednoduchým způsobem setřídit pomocí funkce, která je v programu dostupná. Zvolením této funkce se zobrazí dialog, nabízející automaticky třídít podle nastaveného sloupce, s možností výběru zda sestupně či vze-stupně. Jen pro jednoduchost (a pohodlnost) je použit velmi primitivní al-goritmus, a tak se může stát, že to bude trochu trvat než se větší množství dat porovná.



### 3 Změny ve verzích programu

**verze 1.1.2.0** - 8.01.2002 **ke stažení**

[\*] stabilnější pod Win XP - lepší podpora skinu [\*] zase oprava

**verze 1.1.1.0** - 8.01.2002 **ke stažení**

[\*] oprava nasekaných chyb (BUGY BUGY BUGY Ach jo)

**verze 1.1.0.0** - 13.11.2001 **BETA ke stažení**

[+] možnost měnit počet sloupců a řádků u tabulky (graficky lepší),

[\*] další menší úpravy

**verze 1.0.6.6** - 7.11.2001

[\*] změny při práci s tabulkou (graficky lepší),...

**verze 1.0.6.5** - 5.11.2001

[\*] upravena kontrola verze na internetu

**verze 1.0.6.4** - 4.11.2001

[\*] zlepšení ikonek menu

[\*] opraven export tabulek - záhlaví, barvy, font

**verze 1.0.6.3** - 3.11.2001

[\*] přehozeny ikony v menu za menší

**verze 1.0.6.2** - 2.11.2001

[+] práce s buňkami - možnost použití barev

[+] export tabulky HTML s barvami buněk

[+] automatická kontrola aktuálnosti programu na internetu

[\*] provedeny drobné úpravy vzhledu

### **až do verze 1.0.6**

prováděny velké předělávky (tak se ty čísla nějak nastrádala :))

### **verze 1.0.3 - 24.10.2001 volně ke stažení**

- [\*] třídění podle aktuálně nastaveného sloupce
- [+] mazání v tabulce pomocí DELETE
- [+] zobrazení náhledu po generování výstupu
- [+] možnost nastavení prostředí programu
- [\*] menu jako v Win XP (skoro, pracuje se na tom)
- [\*] provedeny drobné úpravy
- [\*] chyba v souboru pro skiny ve Win XP

### **verze 1.0.1 RC1- 15.10.2001**

- [\*] provedeny drobné úpravy
- [+] podpora skinu ve Windows XP

### **verze 1.0.0 RC1 (soukromá) - 12.10.2001**

- [\*] provedeny drobné opravy
- [\*] oprava třídění
- [+] zavedení plug-inů pro import dat. Později bude dostupný SDK pro plug-iny.
- [+] lepší práce s tabulkou
- [+] další bližší informace zobrazeny ve stavovém řádku

### **verze 0.9.10 - 3.10.2001**

- [\*] uvedení ke zrakům uživatelů

## **4 Závěrem**

Doufám, že program alespoň trochu využijete, já ho alespoň využívám (jinak bych ho asi nedělal :)). Najde dosti uplatnění tam, kde např., děláte jednoduché ceníky z číselníků, nebo prezentujete nějaké zboží, adresy a další seznamy. Pokud se Vám program alespoň trochu líbí, tak mi napište na [psoft@crolink.cz](mailto:psoft@crolink.cz) ať vím. Pokud budete mít nějaký nápad jak co zlepšit, či dodělat, tak také nepohrdnu Vaším emailem. S díky autor.

WWW: [psoft.crolink.cz](http://psoft.crolink.cz)

email: [psoft@crolink.cz](mailto:psoft@crolink.cz)